



LIFE
LETsGO4Climate
Un projet européen coordonné par
la Région Centre-Val de Loire

Touraine Vallée
COMMUNAUTÉ
DE COMMUNES **de l'indre**

SYNTHÈSE DU DIAGNOSTIC TERRITORIAL DE LA COMMUNAUTÉ DE COMMUNES TOURAINNE VALLÉE DE L'INDRE



LIFE20 GIC/FR/001820 - LIFE_LETSGO4Climate
The LIFE_LETSGO4Climate project has received funding from the LIFE
Programme of the European Union.
Le projet LIFE_LETSGO4Climate est co-financé par le Programme LIFE
de l'Union Européenne.



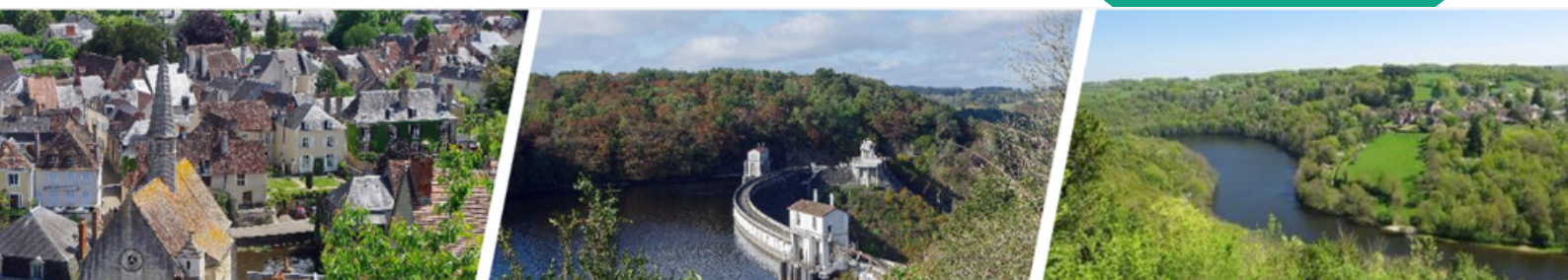
DIAGNOSTIC TERRITORIAL

MISE EN RECIT DE LA TRANSITION ENERGETIQUE

Dans le cadre du projet LIFE_LETsGO4Climate, un diagnostic a été lancé sur les territoires partenaires. L'objectif est de disposer d'un panorama initial du système énergétique, de bien comprendre le contexte (politique, économique, social, démographique...) de chaque territoire, et d'initier le récit de transition énergétique.

Ce diagnostic est réalisé à partir d'entretiens, de compilation de données issues de documents tels que les PCAET, des données énergétiques fournies par les partenaires du programme et l'observatoire régional, mais aussi d'une enquête citoyenne (117 réponses).

Touraine Vallée de l'Indre est engagée dans le projet LIFE_LETsGO4Climate depuis novembre 2023



Touraine Vallée de l'Indre

Population : 54 026 hab

Superficie : 485 km²

Département : Indre-et-Loire (37)

Consommation énergétique : 1 130 GWh/an (2020)

Production énergétique : 87 GWh/an (2020)



D'HIER À AUJOURD'HUI

Touraine Vallée de l'Indre a connu plusieurs évolutions au cours des derniers siècles.

Le territoire doit historiquement l'essentiel de son développement à la Loire et aux différents domaines de l'agriculture.

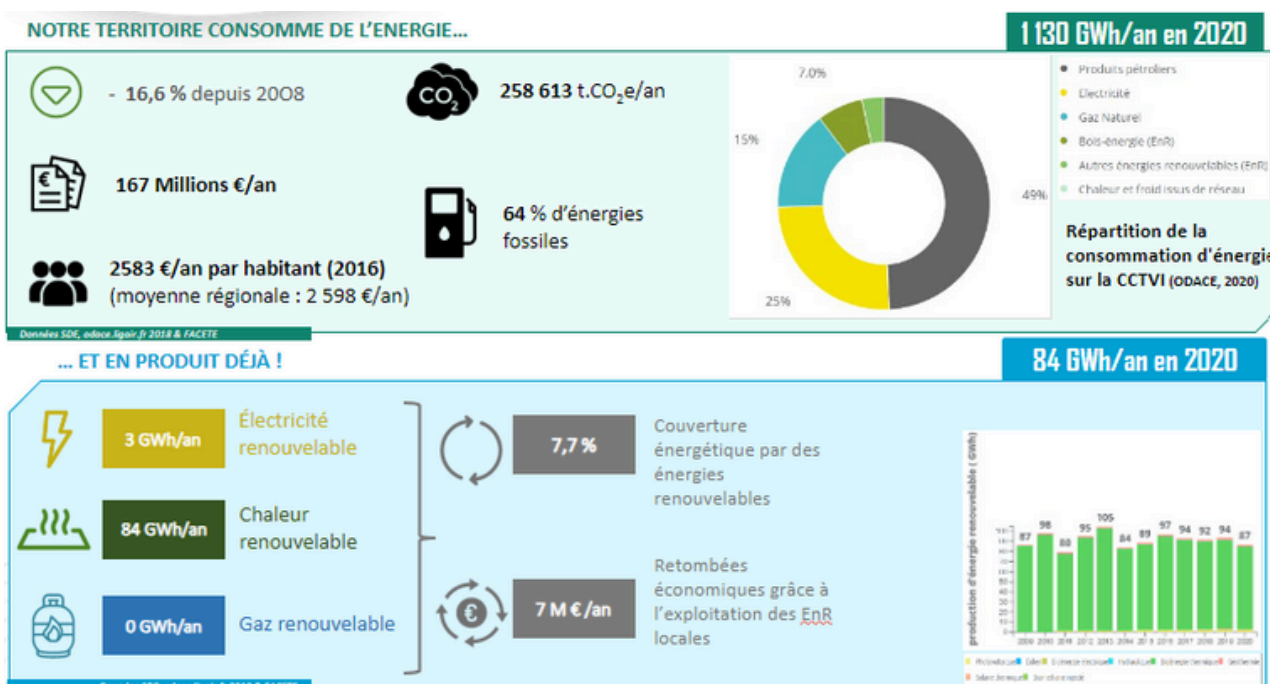
A partir de 1849, la société des Vanniers est créée sur le territoire et est toujours en fonctionnement. Le tourisme autour du patrimoine du territoire (château d'Azay-le-rideau, Forteresse de Montbazou, etc.) commence à partir du XIX^{ème} siècle et continue jusqu'à nos jours.



MONTS,
Rue principale.

L'énergie et Touraine Vallée de l'Indre aujourd'hui

Avec **7,7 % des consommations énergétiques couvertes par des énergies renouvelables (EnR) locales**, il reste une importante progression pour développer les énergies renouvelables sur le territoire et ainsi, accroître son autonomie énergétique.



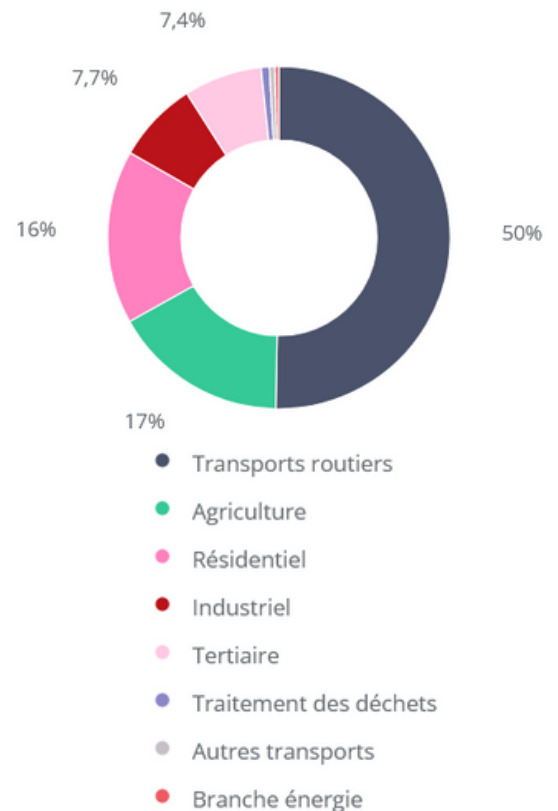
AUJOURD'HUI

Axes prioritaires de réduction des consommations énergétiques et de production d'EnR

Le territoire fait face à plusieurs enjeux pour réduire sa consommation d'énergie :

- **La mobilité** : 1^{er} poste d'émissions de GES sur le territoire, ce qui peut être expliqué par la place de la voiture dans les ménages et leurs déplacements : 94.6 % des ménages ont au moins une voiture et 73 % des déplacements dans et hors du territoire sont assurés par la voiture.
- **L'agriculture** : ce secteur représente 17 % des émissions de GES sur le territoire en 2020.
- **Le logement** : 92 % des résidences principales du territoire sont des maisons individuelles.

Répartition des GES par secteur d'activité en 2020



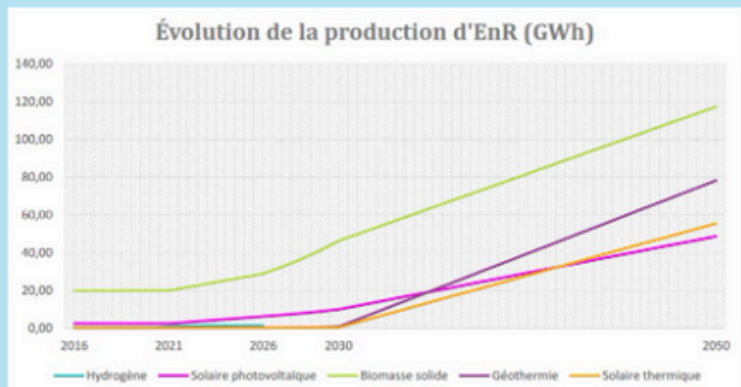
Pour répondre à ces enjeux, le territoire s'est dotée en 2022 d'un projet de territoire permettant d'avoir une vision stratégique de l'avenir du territoire. Le premier objectif de ce projet est de : "Contribuer à développer un environnement écoresponsable".

... ET S'APPUYER SUR SON POTENTIEL POUR PRODUIRE SON ENERGIE

≈ + 220 Gwh en 2050

Actuellement, les **filères d'énergie renouvelable** sont peu présentes sur l'ensemble du territoire. Parmi ceux présentant les plus forts potentiels, on retrouve le **bois énergie**, la **géothermie** et le **solaire photovoltaïque**.

Potentiel renouvelable	GWh/an
Electrique éolien	0
Thermique	135
Electrique photovoltaïque	77
Gaz renouvelable	7
Hydrogène	0,6



Quelques actions planifiées ou à planifier...

Développer la production d'**hydrogène de source renouvelable** comme solution de **mobilité durable** pour les **applications lourdes**.

Partenariat entre la CCTVI et l'ADIL37 pour apporter des conseils aux particuliers sur la rénovation énergétique et les énergies renouvelables.

Accompagnement des différents publics aux nouveaux enjeux climatiques : activités industrielles, pratiques agricoles, etc.

Promotion des énergies renouvelables thermiques (CCRT - ex COT EnR) : Accompagner (avec des subventions) les porteurs de projets de la pré étude jusqu'à la réalisation des travaux.

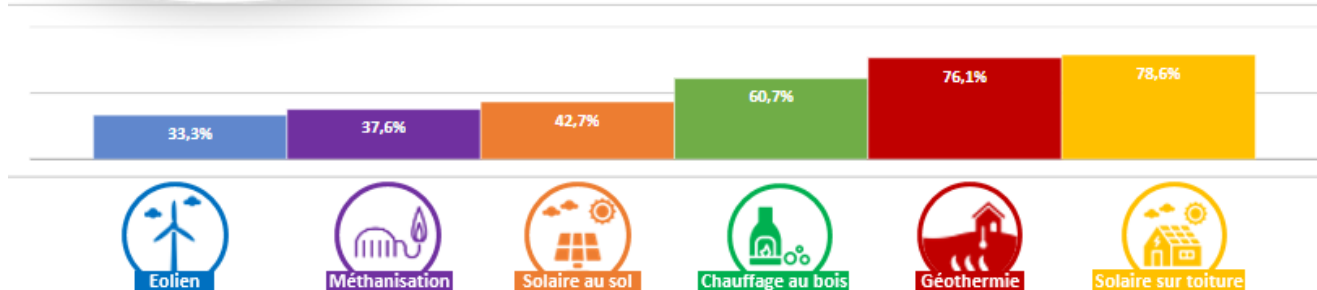
ET DEMAIN ? QUELLES ÉNERGIES VOULONS-NOUS ?

Résultats de l'enquête citoyenne

A travers **une enquête en ligne** diffusée début 2024, les habitants ont pu exprimer leur opinion sur les **enjeux de sobriété énergétique et d'énergies renouvelables**. 117 personnes ont répondu.

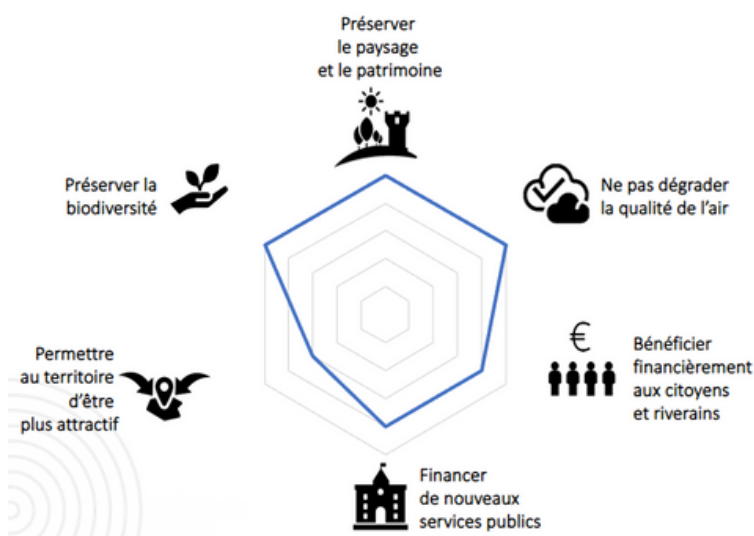
Quelle acceptabilité des différentes technologies ?

Question : Comment vous positionnez-vous vis-à-vis du déploiement des sources d'énergie suivantes ?



- **le chauffage au bois et la géothermie** sont les énergies renouvelables les plus appréciées. Il s'agit des énergies directement liées à un bâtiment.
- **L'éolien et la méthanisation** sont les moins bien perçus.
- **Pour le solaire au sol et l'éolien**, la consommation de terres naturelles et agricoles et leur provenance sont les principales préoccupations évoquées, ainsi que l'impact visuel et sur la biodiversité. **La méthanisation** inquiète pour ses impacts autour des sites de production, et pour les risques de dérives sur l'origine des intrants.

A quelles conditions peut-on développer des énergies renouvelables ?



- Les critères considérés en moyenne comme les plus importants sont la préservation de la biodiversité et le fait de ne pas dégrader la qualité de l'air
- Ils sont suivis par l'enjeu du financement de nouveaux services publics et la préservation du paysage et du patrimoine. Ils ne sont pas considérés comme secondaires puisque leur score est supérieur à 50%.

ET DEMAIN ? DE QUELLE SOBRIÉTÉ VOULONS-NOUS ?

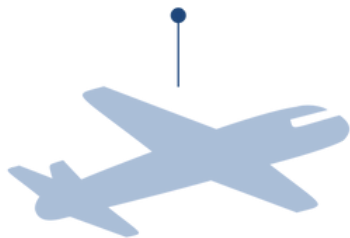
Résultats de l'enquête citoyenne

A travers **une enquête en ligne** diffusée début 2024, les habitants ont pu exprimer leur opinion sur les **enjeux de sobriété énergétique et d'énergies renouvelables**. 117 personnes ont répondu.

Que sommes-nous prêts à faire pour accélérer la transition ?

Je le fais déjà

Moins prendre l'avion



Isoler mon logement

Faire attention à la consommation énergétique chez moi



Je pourrais le faire



Partager les objets

Participer à de la production d'énergies renouvelables



Je ne suis pas prêt



Renoncer à une maison individuelle

Ne plus posséder de voiture ou la partager



JE M'ENGAGE AUJOURD'HUI POUR DEMAIN

Pépites, germes et porteurs de projets



La SEPANT est une association qui a comme objectif de préserver en Touraine les milieux naturels et d'agir contre les atteintes à l'environnement. Elle intervient notamment sur la gestion des déchets et sur l'impact des installations photovoltaïques au sol.



Le Collectif Cycliste 37 agit depuis 1991 sur l'ensemble du système vélo en faisant la promotion de la pratique du vélo comme mode de déplacement au quotidien en Indre-et-Loire.

Il mène plusieurs actions : sensibilisation, formation, atelier de réparation...



Agri Tourainergie 37, une association développée pour accompagner les porteurs de projets axés sur l'énergie.

Des projets déjà mis en œuvre

Déployer le dispositif « Conversations Carbone » pour accompagner les habitants dans leurs changements de pratiques du quotidien. Un premier cycle a eu lieu avec des agents et des élus en 2023.

Au pied de l'autoroute A10, sur le parking du centre routier, ont été installés des ombrières photovoltaïques, une station de recharge électrique et de gaz GNC/GNL. À proximité : une station de distribution hydrogène et un projet de production d'hydrogène « vert ».

Collecte de déchets sauvages inter-entreprises ISOPARC : organisée par Touraine Vallée de l'Indre, La Poste et The SeaCleaners. Objectif : créer du lien entre les entreprises et sensibiliser aux problématiques des déchets sauvages.

les agents et élus de la CCTVI (organisés en Green team) ont participé au championnat de France des économies d'énergie avec le bâtiment du siège. Résultat en 2023 : 13 617 kWh économisés (14,8 % d'économie d'énergie) et 16,8 % d'émissions eqCO2 évitées. Obtention du grand prix de la meilleure animation d'équipe.



Le projet européen LIFE_LETsGO4Climate en faveur du climat accélère la transition énergétique en Région Centre-Val de Loire.

Plus d'informations sur :

[Life-letsgo4climate.eu](https://life-letsgo4climate.eu)

Porteurs et financeurs du projet



LIFE20 GIC/FR/001820 -LIFE_LETsGO4Climate
The LIFE_LETsGO4Climate project has received funding from the LIFE Programme of the European Union.
Le projet LIFE_LETsGO4Climate est co-financé par le Programme LIFE de l'Union Européenne.

Partenaires financeurs et pilotes d'action



transitions

AUXILIA
CONSEIL EN TRANSITION

Partenaires et territoires engagés

