



LIFE
LETsGO4Climate
Un projet européen coordonné par
la Région Centre-Val de Loire



Communauté de Communes
Touraine Ouest
Val de Loire

SYNTHÈSE DU DIAGNOSTIC TERRITORIAL DE LA COMMUNAUTÉ DE COMMUNES TOURAINES OUEST VAL DE LOIRE



LIFE20 GIC/FR/001820 - LIFE_LETSGO4Climate
The LIFE_LETSGO4Climate project has received funding from the LIFE
Programme of the European Union.
Le projet LIFE_LETSGO4Climate est co-financé par le Programme LIFE
de l'Union Européenne.



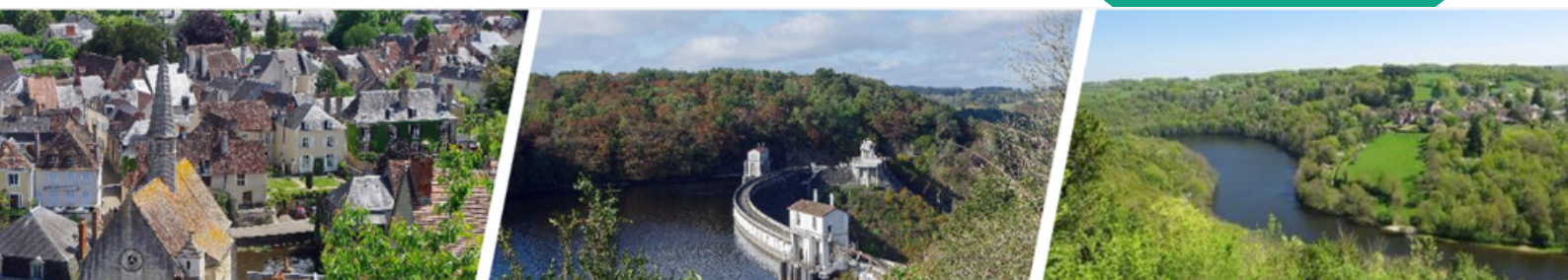
DIAGNOSTIC TERRITORIAL

MISE EN RECIT DE LA TRANSITION ENERGETIQUE

Dans le cadre du projet LIFE_LETsGO4Climate, un diagnostic a été lancé sur les territoires partenaires. L'objectif est de disposer d'un panorama initial du système énergétique, de bien comprendre le contexte (politique, économique, social, démographique...) de chaque territoire, et d'initier le récit de transition énergétique.

Ce diagnostic est réalisé à partir d'entretiens, de compilation de données issues de documents tels que les PCAET, des données énergétiques fournies par les partenaires du programme et l'observatoire régional, mais aussi d'une enquête citoyenne (131 réponses).

Touraine Ouest Val de Loire est engagée dans le projet LIFE_LETsGO4Climate depuis novembre 2023



Touraine Ouest Val de Loire

Population : 33 100 hab

Superficie : 757 km²

Département : Indre-et-Loire (37)

Consommation énergétique : 1 086 GWh/an (2020)

Production énergétique : 76 GWh/an (2020)



D'HIER À AUJOURD'HUI

Touraine Ouest Val de Loire a connu plusieurs évolutions au cours des derniers siècles.

Le territoire doit historiquement l'essentiel de son développement à la Loire et aux différents domaines de l'agriculture. Entre viticulture, élevage et grandes cultures, l'économie du territoire se basait sur le monde agricole.

Inauguré en 1850, la ligne de train Est-Ouest permet de relier le territoire à Tours et au reste du territoire afin de développer de nouvelles routes commerciales.

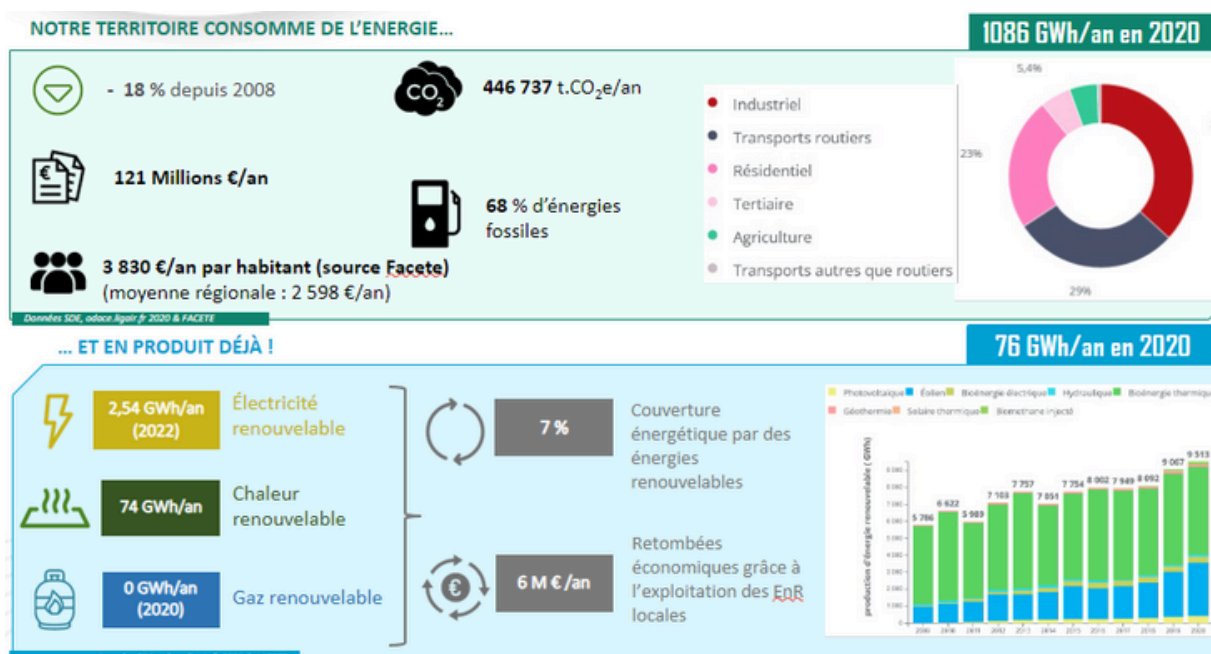
L'arrivée de



Bourgueil,
Les Vendanges

L'énergie et Touraine Ouest Val de Loire aujourd'hui

Avec **7 % des consommations énergétiques couvertes par des énergies renouvelables (EnR) locales**, il reste une importante progression pour développer les énergies renouvelables sur le territoire et ainsi, accroître son autonomie énergétique.



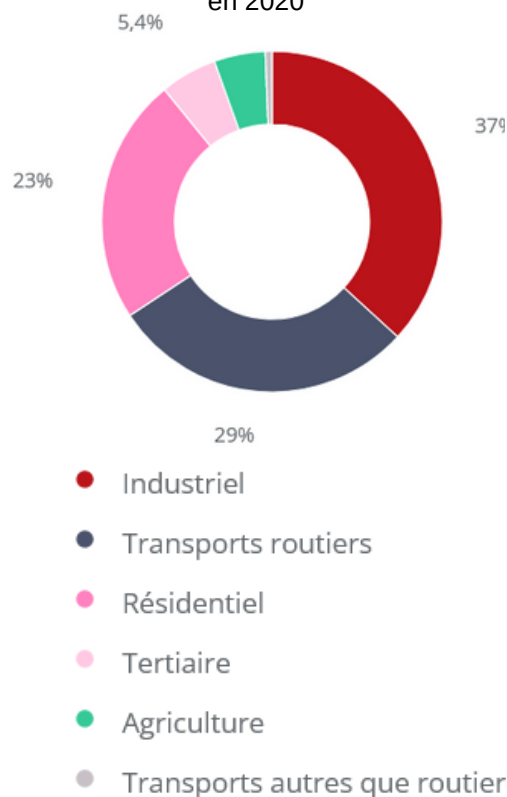
AUJOURD'HUI

Axes prioritaires de réduction des consommations énergétiques et de production d'EnR

Le territoire fait face à plusieurs enjeux pour réduire sa consommation d'énergie :

- **L'industrie** : ce secteur représente 37% des émissions de GES sur le territoire en 2020 .
- **La mobilité** : 2ème poste d'émissions de GES sur le territoire, ce qui peut être expliqué par la place de la voiture dans les ménages et leurs déplacements : 91.4 % des ménages ont au moins une voiture et 71 % des déplacements dans et hors du territoire sont assurés par la voiture.
- **Le logement** : plus de la moitié des logements ont été construits avant 1900.

Répartition des GES par secteur d'activité en 2020



Pour répondre à ces enjeux, le territoire s'est dotée, entre autre, d'un plan de mobilité pour accompagner vers moins de mobilités carbonées et d'un contrat d'Objectif Territorial des énergies renouvelables pour développer plus d'installations d'énergies renouvelables thermiques.

... ET S'APPUYER SUR SON POTENTIEL POUR PRODUIRE SON ENERGIE

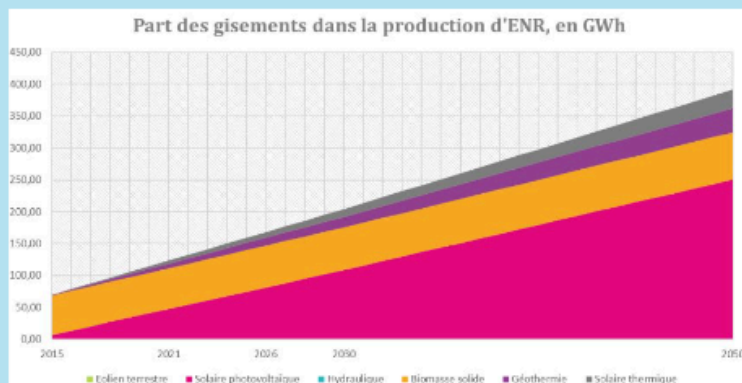
≈ + 340 GWh en 2050

Actuellement, **les filières d'énergie renouvelable sont peu présentes sur l'ensemble du territoire.**

Parmi ceux présentant les plus forts potentiels, on retrouve le **bois énergie**, le **photovoltaïque** et la **géothermie**.

La biomasse, qui représente en valeur absolue la ressource la plus abondante, possède encore un potentiel de développement sur le territoire.

Potentiel renouvelable	GWh/an
Electrique éolien	0
Thermique	141
Electrique photovoltaïque	250
Gaz renouvelable	52



Quelques actions planifiées ou à planifier...

Informer et sensibiliser les particuliers à l'installation de panneaux solaires photovoltaïques

Communiquer auprès des entreprises et des agriculteurs afin qu'ils s'équipent d'installations de production de chaleur renouvelable

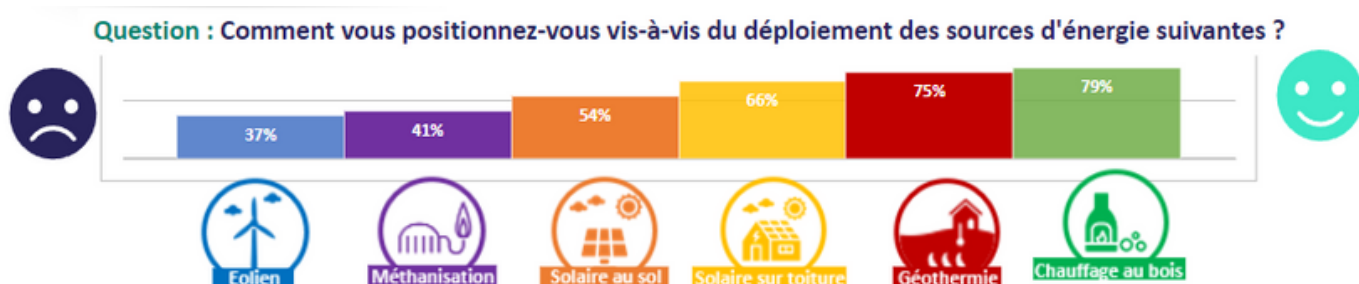
Soutenir l'émergence de collectifs citoyens producteurs d'énergies renouvelables

ET DEMAIN ? QUELLES ÉNERGIES VOULONS-NOUS ?

Résultats de l'enquête citoyenne

A travers **une enquête en ligne** diffusée début 2024, les habitants ont pu exprimer leur opinion sur les **enjeux de sobriété énergétique et d'énergies renouvelables**. 131 personnes ont répondu.

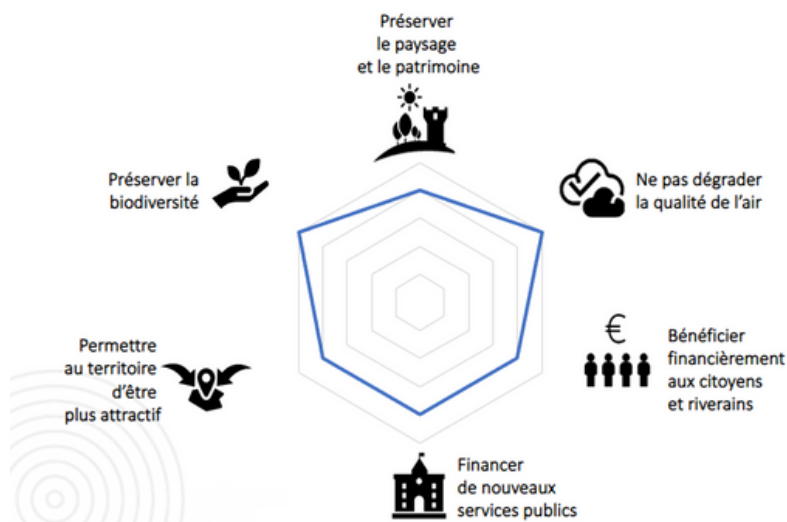
Quelle acceptabilité des différentes technologies ?



- **le chauffage au bois et la géothermie sont les énergies renouvelables les plus appréciées.** Il s'agit des énergies directement liées à un bâtiment.
- **L'éolien et la méthanisation** sont les moins bien perçus.
- **Pour le solaire au sol et l'éolien**, la consommation de terres naturelles et agricoles et leur provenance sont les principales préoccupations évoquées, ainsi que l'impact visuel et sur la biodiversité. **La méthanisation** inquiète pour ses impacts autour des sites de production, et pour les risques de dérives sur l'origine des intrants.

A quelles conditions peut-on développer des énergies renouvelables ?

Question : Selon vous, quelles sont les conditions que doivent absolument respecter les projets de production d'énergie renouvelable près de chez vous ?



- Les critères considérés en moyenne comme les plus importants sont la préservation de la biodiversité et le fait de ne pas dégrader la qualité de l'air
- Ils sont suivis par l'enjeu du financement de nouveaux services publics et la préservation du paysage et du patrimoine. Ils ne sont pas considérés comme secondaires puisque leur score est supérieur à 50%.

ET DEMAIN ? DE QUELLE SOBRIÉTÉ VOULONS-NOUS ?

Résultats de l'enquête citoyenne

A travers **une enquête en ligne** diffusée début 2024, les habitants ont pu exprimer leur opinion sur les **enjeux de sobriété énergétique et d'énergies renouvelables**. 131 personnes ont répondu.

Que sommes-nous prêts à faire pour accélérer la transition ?

Je le fais déjà

Moins prendre l'avion



Isoler mon logement

Faire attention à la consommation énergétique chez moi



Je pourrais le faire



Partager les objets

Participer à de la production d'énergies renouvelables



Je ne suis pas prêt



Renoncer à une maison individuelle

Ne plus posséder de voiture ou la partager



JE M'ENGAGE AUJOURD'HUI POUR DEMAIN

Pépites, germes et porteurs de projets



Créée en juin 2022, l'association pour le partage et la réappropriation des savoirs « L'APRÈS » a pour objectif d'apprendre et de partager autour de l'autonomie alimentaire et énergétique à St Patrice (Coteaux-sur-Loire, 37130) avec des chantiers d'accompagnement à la rénovation et des ateliers de sensibilisation jeune public et/ou adulte.



L'association la grange du Viornay, installée à Marcilly-sur-Maulne (37330), s'inscrit dans le cadre de la transition écologique grâce à un écolieu autour de la transition énergétique, l'autonomie alimentaire, la réduction des déchets.



Créée en février 2018, l'association a pour but de promouvoir les énergies renouvelables auprès des habitants de la Rabelaisie et monter des projets photovoltaïques d'envergure avec la population.

L'été 2023, ce collectif a vu la mise en service de leur premier projet de production de solaire photovoltaïque.

Des projets déjà mis en œuvre

L'élaboration d'un Schéma Directeur des Mobilités Actives a permis de définir un maillage de services et d'aménagements cyclables à développer sur le territoire

Installation de système de chauffage par géothermie pour l'extension du siège à Cléré-les-Pins et un accueil France Service.

Une 6ème édition 2022/2023 du défi alimentation a permis d'organiser sur le territoire de 6 ateliers et la participation de 126 personnes aux défis.

Éco défis des entreprises en 2022 (et prochainement) :

- > 21 entreprises participantes
- > Ces entreprises ont mis en place au moins 3 défis à relever sur les thématiques de la prévention des déchets, du transport et de la sobriété numérique.

LA TRANSITION EST DÉJÀ EN MARCHÉ

L'exemple de la Ressourcerie de la Bascule

1 exemple d'action

La Bascule propose des solutions de sobriété sur le territoire de la Vallée de la Creuse, à travers la construction d'un projet de ressourcerie, d'ateliers d'auto-réparation et de sensibilisation. L'association a ainsi pour vocation d'impliquer et de faire interagir les habitant-e-s du territoire sur les enjeux environnementaux actuels en les interrogeant sur nos modes de vie, de production et de consommation, en les informant et en les invitant à participer activement aux solutions.

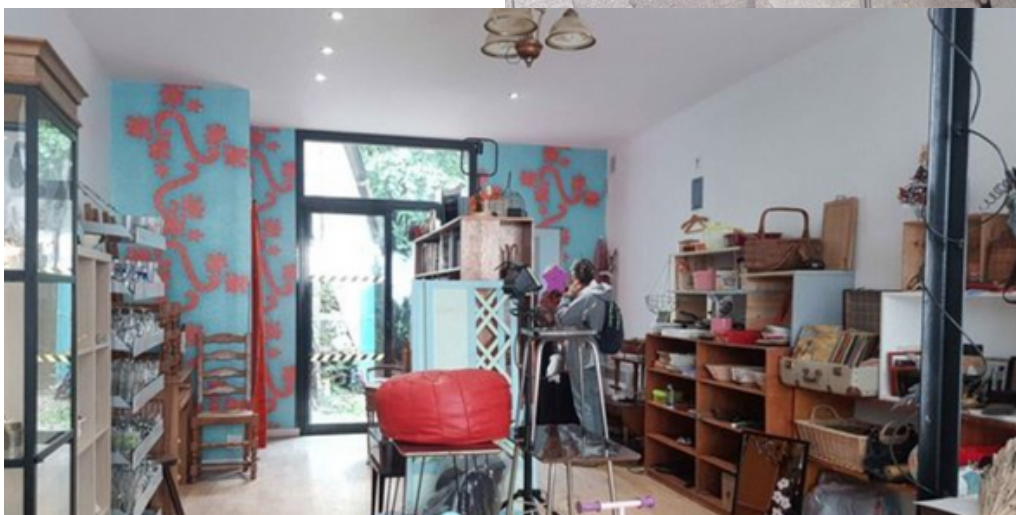
Notamment à l'aide d'un financement participatif, l'association a ouvert les portes de la ressourcerie le 1er juillet 2023, le principe est simple, récupérer des objets ou des matériaux valorisables, leurs redonner vies et les proposer à la vente à bas prix. La ressourcerie accueille également des événements et proposent des animations comme un atelier participatif de réparation de vélo. Pour la collecte des objets les deux déchetteries du territoire se sont organisées, celle à Argenton sur Creuse a prochainement prévu l'installation d'un local de 100m² dédié au réemploi, l'association a aussi acheté un conteneur qui devrait être installé à la déchetterie de Baraize.

Le développement de la ressourcerie est un bel exemple de projet territorial puisque l'intercommunalité d'Eguzon Argenton Vallée de la Creuse porte un projet de réhabilitation pour un tiers-lieu avec un espace de coworking et une ressourcerie. La ressourcerie en question est celle de La Bascule, l'association aura donc un nouveau local de vente et de stockage d'ici deux ans.

Association
LA BASCULE



Ressourcerie en Vallée de la Creuse



Photos : Facebook La Bascule - Vallée de la Creuse



Le projet européen LIFE_LETsGO4Climate en faveur du climat accélère la transition énergétique en Région Centre-Val de Loire.

Plus d'informations sur :

> Life-letsgo4climate.eu

Porteurs et financeurs du projet



LIFE20 GIC/FR/001820 -LIFE_LETsGO4Climate
The LIFE_LETsGO4Climate project has received funding from the LIFE Programme of the European Union.
Le projet LIFE_LETsGO4Climate est co-financé par le Programme LIFE de l'Union Européenne.

Partenaires financeurs et pilotes d'action



transitions

AUXILIA
CONSEIL EN TRANSITION

Partenaires et territoires engagés

